

令和6年2月16日

保護者様

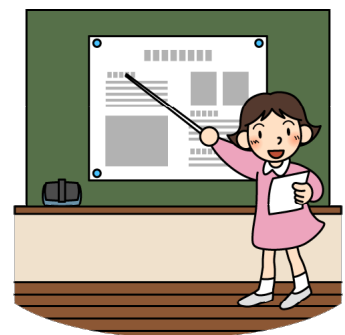
上田市立塩川小学校長 望月 秀明

令和5年度 学校評価のまとめ（後期）

本年度2学期末には、学校評価の保護者アンケートにご協力いただきありがとうございました。

この評価を大切に受けとめ、今後の学校運営に活かして参りたいと思います。

なお、中の見開きにはアンケートの集計結果を、本年度前期と比較できるように、作成してあります。裏面には、保護者の皆様から寄せられた意見・要望をまとめて掲載させていただきました。



上田市立塩川小学校
担当 柳橋 学
電話 35-0070
FAX 35-0439

令和5年度 学校評価のまとめ（後期）

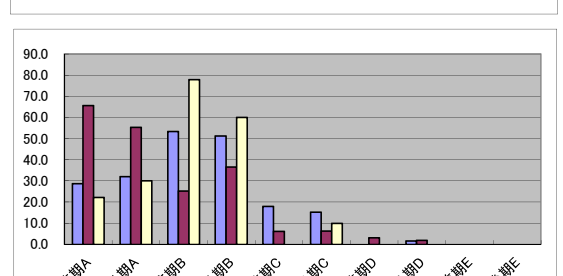
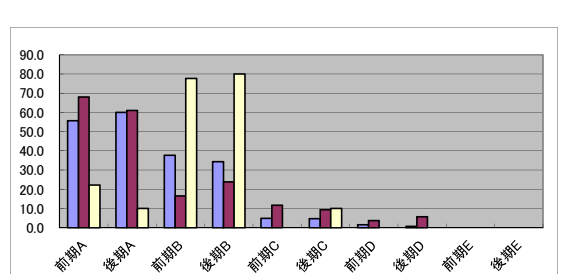
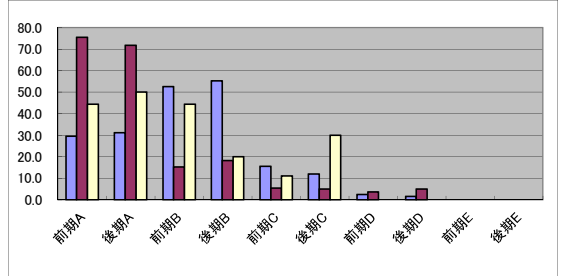
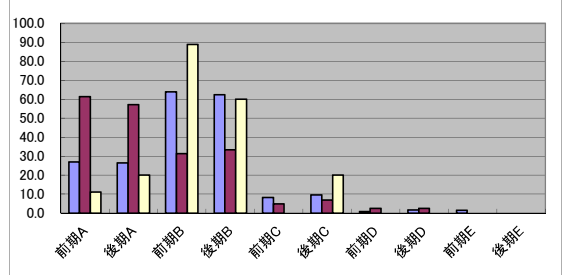
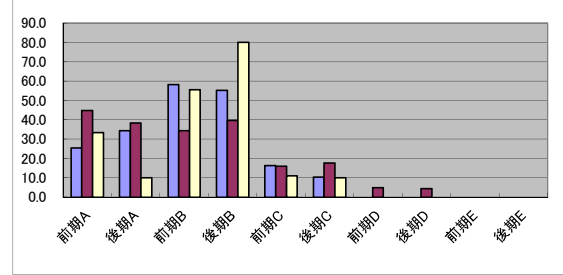
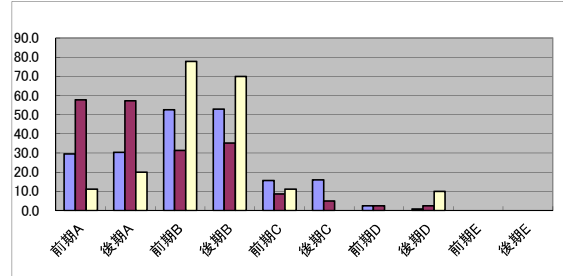
保護者の皆様には、ますますご清祥のこととお慶び申し上げます。
さて、本年度2学期末には、学校評価の保護者アンケートにご協力いただきありがとうございました。この評価を大切に受けとめて、今後の学校運営に生かして参りたいと思います。
評価の結果はグラフ化し、また昨年度後期のものと比較できるように作成しました。

1. 学校評価アンケート集計結果

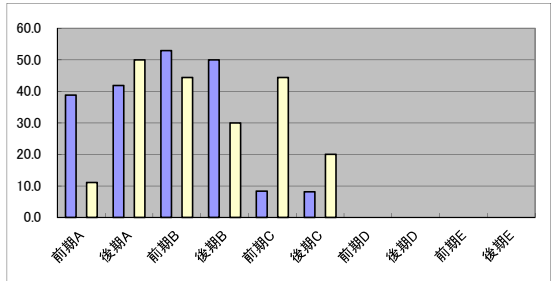
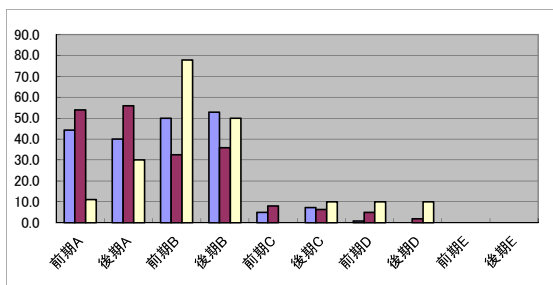
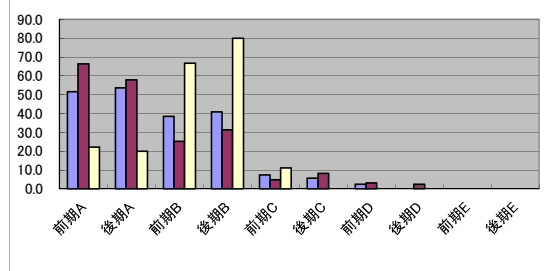
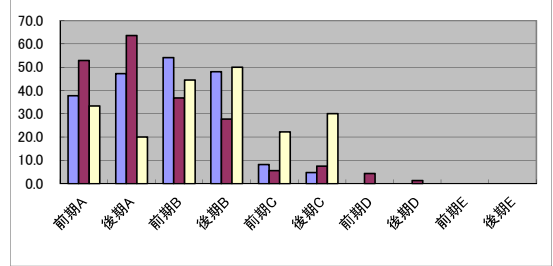
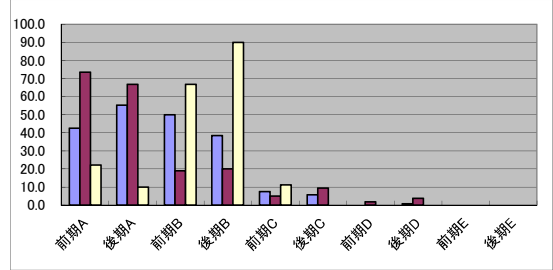
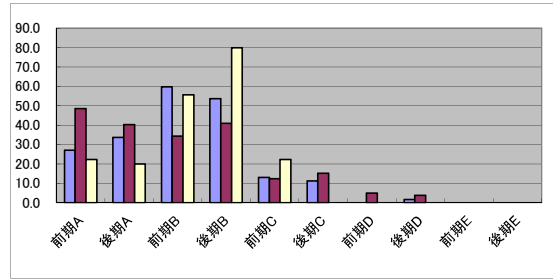
○ 評価基準 A・・・達成できた B・・・おおむね達成できた C・・・やや達成できなかった D・・・達成できなかった

グラフは左から
保護者 児童 職員

評価項目		保護者	児童	職員	
〈教科指導〉					
1 【授業の流れがわかる板書】 学習問題や課題を明確に据え、1時間の授業の流れがわかる板書ができたか。 (子どもたちは、学習の手順やねらいが、分かって取り組んでいる。)	A	前期A	29.5	57.7	11.1
		後期A	30.4	57.2	20.0
	B	前期B	52.5	31.3	77.8
		後期B	52.8	35.2	70.0
	C	前期C	15.6	8.6	11.1
		後期C	16.0	5.0	0.0
	D	前期D	2.5	2.5	0.0
		後期D	0.8	2.5	10.0
	E	前期E			
		後期E			
2 【考え合い関わり合う授業】 自分の考えを書いたり、話したりして、自分の考えを表している。 (授業では、自分の考えを書いたり、自分の考えを発表したりして、意欲的に学習に関わるようにしている。)	A	前期A	25.4	44.8	33.3
		後期A	34.4	38.4	10.0
	B	前期B	58.2	34.4	55.6
		後期B	55.2	39.6	80.0
	C	前期C	16.4	16.0	11.1
		後期C	10.4	17.6	10.0
	D	前期D	0.0	4.9	0.0
		後期D	0.0	4.4	0.0
	E	前期E			
		後期E			
3 【基礎基本の力を定着】 授業での定着問題やチャレンジタイムやドリル学習の時間を通し、基礎基本の定着を図ることができたか。 (子どもたちは授業中、集中して学習に取り組み、学んだことをきちんと身につけようとしている。)	A	前期A	27.0	61.3	11.1
		後期A	26.4	57.2	20.0
	B	前期B	63.9	31.3	88.9
		後期B	62.4	33.3	60.0
	C	前期C	8.2	4.9	0.0
		後期C	9.6	6.9	20.0
	D	前期D	0.8	2.5	0.0
		後期D	1.6	2.5	0.0
	E	前期E	1.4		
		後期E			
4 【家庭学習の習慣化(宿題)】 学年の発達段階に応じ、授業にかかわった補充的な内容や発展的な内容等の家庭学習に取り組ませることができたか。 (子どもの家庭学習について、家でも指導したり確認したりしている。)	A	前期A	29.5	75.5	44.4
		後期A	31.2	71.7	50.0
	B	前期B	52.5	15.3	44.4
		後期B	55.2	18.2	20.0
	C	前期C	15.6	5.5	11.1
		後期C	12.0	5.0	30.0
	D	前期D	2.5	3.7	0.0
		後期D	1.6	5.0	0.0
	E	前期E			
		後期E			
〈生活全般〉					
5 【楽しい学校づくり】 子どもたちが毎日学校へ来るのが楽しいと感じられるような学校づくりをしているか。 (子どもたちは、毎日学校へ行くのが楽しいと感じている。)	A	前期A	55.7	68.1	22.2
		後期A	60.0	61.0	10.0
	B	前期B	37.7	16.6	77.8
		後期B	34.4	23.9	80.0
	C	前期C	4.9	11.7	0.0
		後期C	4.8	9.4	10.0
	D	前期D	1.6	3.7	0.0
		後期D	0.8	5.7	0.0
	E	前期E			
		後期E			
6 【あいさつの励行】 あいさつを交わし合い、子ども、教職員、地域の方とのつながりを深めることができたか。 (子どもたちは、すすんであいさつしようとしている。)	A	前期A	28.7	65.6	22.2
		後期A	32.0	55.3	30.0
	B	前期B	53.3	25.2	77.8
		後期B	51.2	36.5	60.0
	C	前期C	18.0	6.1	0.0
		後期C	15.2	6.3	10.0
	D	前期D	0.0	3.1	0.0
		後期D	1.6	1.9	0.0
	E	前期E			
		後期E			



7	【教育相談】 子どもたちや保護者の困り感を受け止め、相談にのることができたか。 (子どもたちは、困ったことがあった時先生や友だちに相談できる。)	A	前期A	27.0	48.5	22.2
			後期A	33.6	40.3	20.0
		B	前期B	59.8	34.4	55.6
			後期B	53.6	40.9	80.0
		C	前期C	13.1	12.3	22.2
			後期C	11.2	15.1	0.0
		D	前期D	0.0	4.9	0.0
			後期D	1.6	3.8	0.0
		E	前期E			
			後期E			
8	【支えあい協力しあう集団づくり】 活動を通し、児童一人一人が学級・学校に居場所を感じる事ができたか。 (みんな考えた活動を学級や学年で楽しんでもらえる。)	A	前期A	42.6	73.6	22.2
			後期A	55.2	66.7	10.0
		B	前期B	50.0	19.0	66.7
			後期B	38.4	20.1	90.0
		C	前期C	7.4	4.9	11.1
			後期C	5.6	9.4	0.0
		D	前期D	0.0	1.8	0.0
			後期D	0.8	3.8	0.0
		E	前期E			
			後期E			
9	【道徳教育・人権教育の推進】 教育活動全体で道徳教育を意識して行うとともに、「道徳の時間」の授業を充実させることができたか。 (学校は、人権教育や道徳教育などを通して、優しさやおもしろいのある子どもを育てようとしている。)	A	前期A	37.7	52.8	33.3
			後期A	47.2	63.5	20.0
		B	前期B	54.1	36.8	44.4
			後期B	48.0	27.7	50.0
		C	前期C	8.2	5.5	22.2
			後期C	4.8	7.5	30.0
		D	前期D	0.0	4.3	0.0
			後期D	0.0	1.3	0.0
		E	前期E			
			後期E			
〈教育課程〉						
11	【地域の力を活かす教育活動】 地域の方をボランティアとして招くなど、地域の方の力を学習に活かしたり地域との交流を深めたりすることができたか。 (学校に地域の方をボランティアとして招くなどして、地域との連携を図ることができたか)	A	前期A	44.3	54.0	11.1
			後期A	40.0	56.0	30.0
		B	前期B	50.0	32.5	77.8
			後期B	52.8	35.8	50.0
		C	前期C	4.9	8.0	0.0
			後期C	7.2	6.3	10.0
		D	前期D	0.8	4.9	10.0
			後期D	0.0	1.9	10.0
		E	前期E			
			後期E			
12	【校種間のつながり】 幼保・小。中の校種間の交流活動や情報交換などを行うことができたか。 (学校は保育園・幼稚園から小学校、中学校へのスムーズな移行を考慮して教育活動をしているか。)	A	前期A	38.8		11.1
			後期A	41.9		50.0
		B	前期B	52.9		44.4
			後期B	50.0		30.0
		C	前期C	8.3		44.4
			後期C	8.1		20.0
		D	前期D	0.0		0.0
			後期D	0.0		0.0
		E	前期E			
			後期E			



○ アンケートに寄せられた意見・要望から

【学習について】

- ・お昼の時間などに英語の曲を流して、英語耳を鍛える。耳から入る英語は、早い時期に沢山聞いた方が発音も良くなると聞いた事があるため。一つのアイデアとしてどうでしょうか？
 - ・中学に向けて、学校の先生ではない大人と関わるような学びの機会を多く取り入れてほしいと思います。
 - ・先生方、地域のボランティアの皆様のおかげで、校内の活動だけでなく、（ジャガイモ作りやブドウの植樹、米作り等々）地域に出て様々な体験ができ感謝しております。
- ⇒子どもたちが「できた」「分かった」うれしさや充実感を感じ、自己肯定感を高めたり、生きる力を育んだりできるよう、今後も日々の授業の向上に努めていきたいと思っています。

【学校生活について】

- ・高学年になり、子供から学校の話聞くことが少なくなりました。学校生活の中で嫌な事もあるようですが、できる部分に目を向けていただけているようでありがたいです。出来る子、言う事を聞く子が楽、と思う事も多いかと思いますが、出来ない子に目を向けていただけるよう工夫してもらっているようで助かります。担任の先生以外の先生からや、学年を超えての支援も大変ありがたいと思っています。
 - ・他学年との交流が日頃あるのでとても良いことだと感じています。
 - ・いつもありがとうございます。子どもといつも会話をしているなかで気になったのが、塩川小学校では、お友達同士の呼び捨てが目立っていると私自身感じております。自分たちの時代や他校の親の話や話を聞くと必ずさん付けをしているそうです。先生方も注意は、そのたびにしてくださっていますが、実際呼び捨てをされて嫌だと思っている子どももいらっしゃいます。注意していても直らないから、それで良いわけではないと思います。呼び捨てだけではないと思いますが、現代社会においていじめは増加している中、子供たちは何かしらのきっかけで不登校となりその子の人生が大きく変わります。不登校となり、その子の人生が大きく変わっても、先生方や加害者である子どもたちは、その子の人生を背負ってくれるわけではありません。今、目の前にある問題について子どもたちと関わり改善してもらえたら嬉しいです。いじめのない学校であるからこそ親は安心して預け、通わせることができます。よろしく願います。
 - ・いじめられる側は耐える、逃げる、避ける、その場から避ける事ですが、本当はもっといじめる側に配慮して欲しいです。海外の様な対応を是非願います。
 - ・異学年交流行事の充実や、地域行事参加がもう少しあったら良い。
- ⇒友達同士の呼び方については、学校でも大事に考え、指導をしていきたいと思っています。また、いじめに関しても、職員一丸となり、毅然として対応してまいりたいと思っています。子どもたちが安心して過ごせるような学校を目指していきたいと思っています。

【その他】

- ・いつもありがとうございます。欠席連絡がGoogle formになって、前の日から体調不良のときなど、慌ただしい朝以外の時間に連絡ができて便利になりました。とてもよいです。改善ありがとうございます。
 - ・勉強以外にもたくさんの学びを得ており、ありがたいです。
 - ・図書館で借りられる本の学年制限？が厳しいと思いました。低学年向けとなっている本は、1年生でも借りられてもよいのでは？
 - ・教員の数を増やしてもらい、先生一人一人の負担が軽くなれば良いと思います。あと、長時間労働をなんとかして、教員の精神負担を減らさないと、子供の成長を豊かには出来ないとおもいます。
 - ・いつも一人一人のこどもたちに寄り添って、学習面も生活面も温かいご指導をいただき、本当に感謝しております。その一方、先生方の業務負担が気になります。当校は一学年一クラスなので先生方の負担も大きいのではないかと勝手ながら推察いたします。既に取り組みされているかもしれませんが、業務を削減できる部分は削減したり、他に委託したりしていただき、こどもたちの為に一生懸命働いてくださっている先生方がこれからも長く元気に働いていただけるよう、学校でも取り組んでいただけると大変嬉しいです。
- ⇒職員への温かい言葉を多数いただき、ありがとうございます。今後も、保護者の皆様と手を携え、より良い塩川小学校を目指したいと思っています。ご協力のほどよろしくお願いいたします。